



TAGUNGSMAPPE

ERFOLGREICH TAGEN • GELUNGENE KONFERENZEN • KONZERTE & FESTE



Inhaltsverzeichnis

Ihr Weg zu uns	3
Lageplan Räume	4
Raumübersicht mit Corona-konformer Bestuhlung	5
Raumübersicht	6
Festsaal	7
Raum Wien	8
Raum Brandenburger Tor	9
Raum Schloss Bellevue.....	10
Kapelle der Gemeinde	11
Weitere Räume	12
Tagungspauschale	13
Tagungsbüfettvarianten	14
Festpauschale	15
Weihnachtsfeierpauschale	16
Kulinarisches	17
Barbecue	18
Büfett	19
Lagerfeuer	20
Technik	21
Moderation	22
Zusatzleistungen	23
Bildergalerie	24
Übernachten	25
Berliner Stadtmission	26
Referenzen	27
AGB	28-34

Ihr Weg zu uns

Eine gelungene Konferenz. Ein schönes Fest.
Nur fünf Minuten vom Berliner Hauptbahnhof, mitten im Grünen.
Konzentrieren Sie sich auf das Wesentliche. Wir konzentrieren uns auf Sie.

- 693 m² für Seminare, Konferenzen, Weiterbildungen, Konzerte etc.
- Elf Räume und ein Saal, WLAN
- Eingebettet in ein 30.000 m² großes Parkgelände

Kontakt:

Telefon (030) 69033 - 3700
Lehrter Straße 68, 10557 Berlin
veranstaltung-hbf@martas.org
www.tagen-in-berlin.de

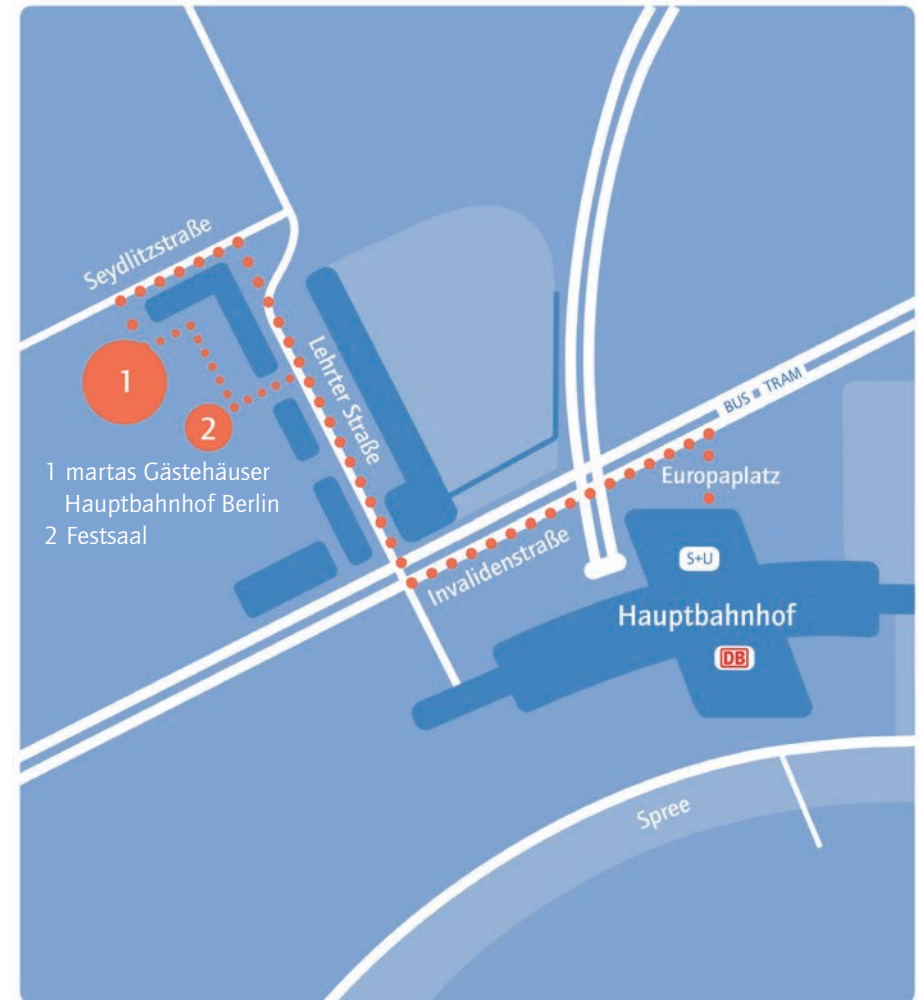
GPS Daten:

33 U 388897 5820906
52.52691°N 13.36226°E
Höhe= 38.1m

Route berechnen:

[Maps.Google](https://www.google.com/maps)

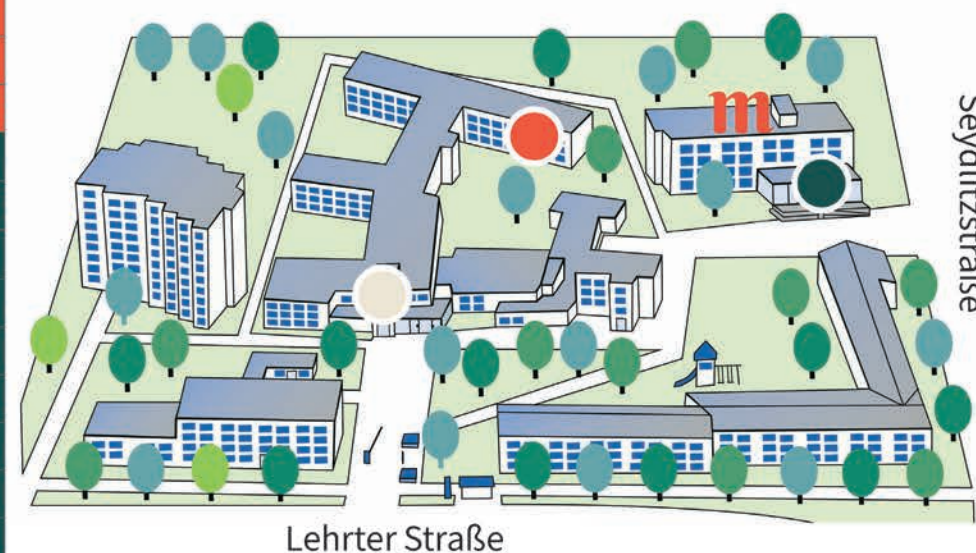
Pkw-Parkplätze direkt vor dem Haus können Sie gegen eine Gebühr von 15 Euro pro Tag nach Verfügbarkeit mieten.



Lageplan der Räume

Zentrum am Hauptbahnhof

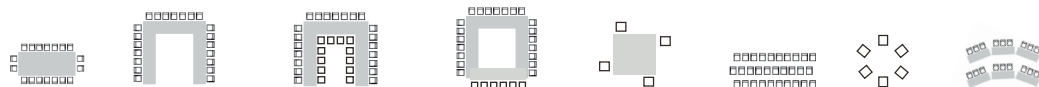
Raum	Gebäude	
Festsaal	Hauptgebäude Berliner Stadtmission	EG
Kapelle	Hauptgebäude Berliner Stadtmission	EG
Brandenburger Tor	Haus 2, martas Gästehäuser Hauptbahnhof	EG
Schloss Bellevue	Haus 2, martas Gästehäuser Hauptbahnhof	EG
Tiergarten	Haus 2, martas Gästehäuser Hauptbahnhof	EG
Wien	martas Gästehäuser Hauptbahnhof	UG
Rezeption	martas Gästehäuser Hauptbahnhof	EG
Cafeteria	martas Gästehäuser Hauptbahnhof	EG
Rügen	martas Gästehäuser Hauptbahnhof	1. OG
Straßburg	martas Gästehäuser Hauptbahnhof	1. OG
Zingst	martas Gästehäuser Hauptbahnhof	2. OG
Birmingham	martas Gästehäuser Hauptbahnhof	2. OG
Gussow	martas Gästehäuser Hauptbahnhof	3. OG
Denver	martas Gästehäuser Hauptbahnhof	3. OG
Groß Väter See	martas Gästehäuser Hauptbahnhof	4. OG
Glasgow	martas Gästehäuser Hauptbahnhof	4. OG



Raumübersicht

Corona-konforme Bestuhlung

(Personenanzahl kann ggf. leicht variieren)

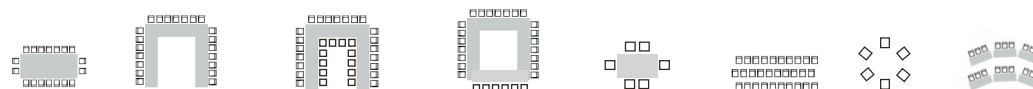


RAUM	Größe in m ²	Preis/Tag	Block	U-Form außen bestuhlt	U-Form innen + außen bestuhlt	O-Form	Bankett (4er Tische)	Stuhlreihe	Stuhlkreis	Parlamentarisch	Länge x Breite in m	Deckenhöhe	WLAN
Glasgow (4. OG) Denver (3. OG) Birmingham (2. OG) Straßburg (1. OG)	17	80,- €	4	-	-	-	-	-	-	-	5,2 x 3,5	2,6	ja
Groß Väter See (4. OG) Gussow (3. OG) Zingst (2. OG) Rügen (1. OG)	40	180,- €	8	10	-	10	-	12	10	10	8,2 x 4,9	2,6	ja
Brandenburger Tor (EG)	60	330,- €	8	10	-	12	30	24	15	12	siehe Seite 8	2,7	ja
Schloss Bellevue (EG)	45	180,- €	8	10	-	10	20	20	15	12	8,5 x 5,5	2,6	ja
Wien (UG)	100	400,- €	16	16	-	16	-	20	15	20	13,0 x 8,0	2,5	ja
Festsaal (EG)	320	900,- €	24	26	-	26	50	70	30	40	23 x 12,5	4,0	ja

Tageslicht in allen Räumen

außer Raum Wien

Raumübersicht



RAUM	Größe in m ²	Preis/Tag	Block	U-Form außen bestuhlt	U-Form innen + außen bestuhlt	O-Form	Bankett (6er Tische)	Stuhlreihe	Stuhlkreis	Parlamentarisch	Länge x Breite in m	Deckenhöhe	WLAN
Glasgow (4. OG) Denver (3. OG) Birmingham (2. OG) Straßburg (1. OG)	17	80,- €	8	-	-	-	-	-	-	-	5,2 x 3,5	2,6	ja
Groß Väter See (4. OG) Gussow (3. OG) Zingst (2. OG) Rügen (1. OG)	40	180,- €	16	20	-	20	30	30	25	20	8,2 x 4,9	2,6	ja
Brandenburger Tor (EG)	60	330,- €	16	20	26	22	30	48	30	24	siehe Seite 9	2,7	ja
Schloss Bellevue (EG)	45	180,- €	14	16	28	18	20	40	25	20	8,5 x 5,5	2,6	ja
Wien (UG)	100	400,- €	24	26	44	32	60	60	35	40	13,0 x 8,0	2,5	ja
Festsaal (EG)	320	900,- €	44	52	80	58	150	250	60	100	23 x 12,5	4,0	ja

Tageslicht in allen Räumen

außer Raum Wien

Festsaal

Der Festsaal der martas Gästehäuser Hauptbahnhof bietet vielfältige Möglichkeiten für Ihre Veranstaltungen – was auch immer Sie planen.

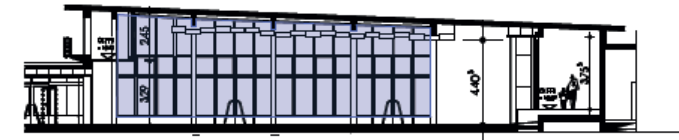
Entdecken Sie den Festsaal mit der [360 Grad Tour](#) (Link öffnet sich in einem neuen Fenster).

Bestuhlungsmöglichkeiten:

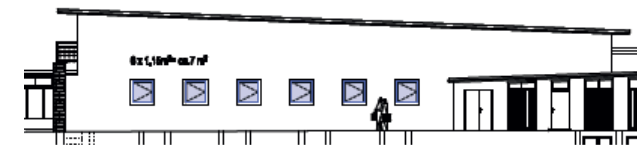
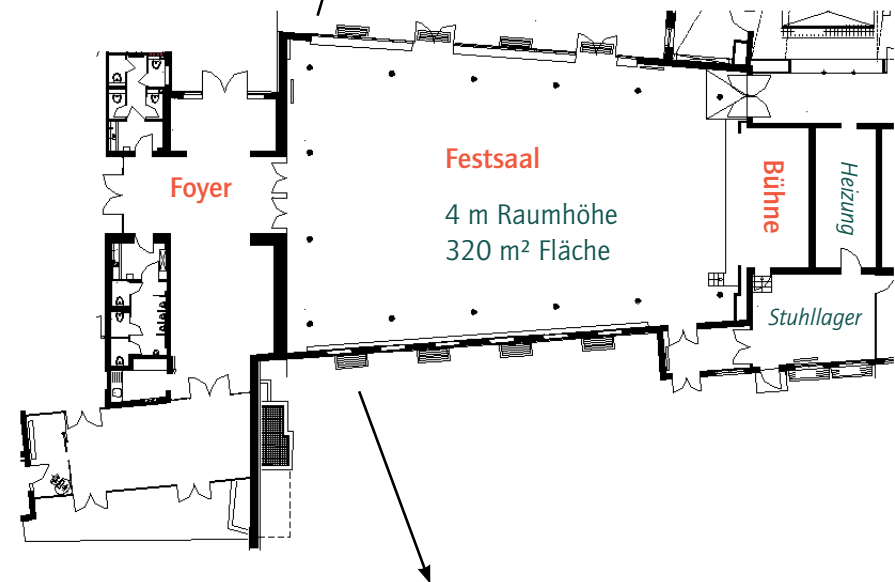
Block	50
U-Form außen bestuhlt	52
U-Form innen und außen bestuhlt	80
6er Tische	150
Stuhlreihe	250
Stuhlkreis	60
Parlamentarisch	100

Preis:

ab 900,- € / Tag



große Glasfront mit Blick in grünen Innenhof



Raum Wien

Ein neuer, moderner und gut ausgestatteter Seminarraum.

Entdecken Sie den Raum Wien mit der [360 Grad Tour](#) (Link öffnet sich in einem neuen Fenster).

Bestuhlungsmöglichkeiten:

Block	28
O-Form	30
U-Form außen bestuhlt	26
U-Form innen und außen bestuhlt	34
6er Tische	60
Stuhlreihe	60
Parlamentarisch	40
Stuhlkreis	35

Preis:

400,- € / Tag

Eckdaten:

Fläche: 104 m²

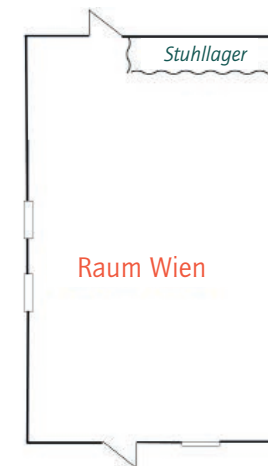
Raumhöhe: 2,60 m

Der Raum befindet sich im Untergeschoss der martas Gästehäuser Hauptbahnhof.

Bei Buchung der Tagungspauschale ist folgende Technik inklusive: Beamer, Moderationswand, Moderationskoffer, Flipchart.

WLAN

Toiletten am Raum angeschlossen



Raum Brandenburger Tor

Ein moderner und gut ausgestatteter Seminarraum mit Blick ins Grüne.

Entdecken Sie den Raum Brandenburger Tor mit der [360 Grad Tour](#) (Link öffnet sich in einem neuen Fenster).

Bestuhlungsmöglichkeiten:

Block	16
O-Form	22
U-Form außen bestuhlt	20
U-Form innen und außen bestuhlt	26
6er Tische	36
Stuhlreihe	48
Parlamentarisch	24
Stuhlkreis	30

Preis:

330,- € / Tag

Eckdaten:

Fläche: 60 m²

Raumhöhe: 2,70 m

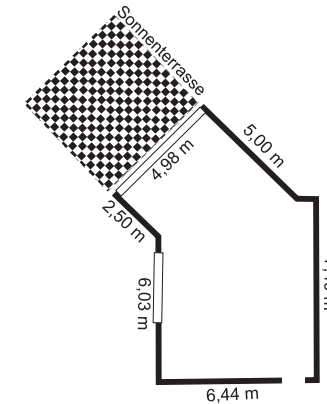
Der Raum befindet sich im Haus 2
der martas Gästehäuser Hauptbahnhof.

Tageslicht vorhanden, verdunkelbar

Bei Buchung der Tagungspauschale ist folgende
Technik inklusive: Beamer, Moderationswand,
Moderationskoffer, Flipchart.

WLAN

Toiletten am Raum angeschlossen



Raum Schloss Bellevue

Ein moderner und gut ausgestatteter Seminarraum mit Blick ins Grüne.

Entdecken Sie den Raum Schloss Bellevue mit der [360 Grad Tour](#) (Link öffnet sich in einem neuen Fenster).

Bestuhlungsmöglichkeiten:

Block	14
O-Form	18
U-Form außen bestuhlt	16
U-Form innen und außen bestuhlt	28
6er Tische	20
Stuhlreihe	40
Parlamentarisch	20
Stuhlkreis	25

Preis:

180,- € / Tag

Eckdaten:

Fläche: 45 m²

Raumhöhe: 2,60 m

Der Raum befindet sich im Haus 2
der martas Gästehäuser Hauptbahnhof.

Tageslicht vorhanden, verdunkelbar

Bei Buchung der Tagungspauschale ist folgende
Technik inklusive: Beamer, Moderationswand,
Moderationskoffer, Flipchart.

WLAN



Kapelle

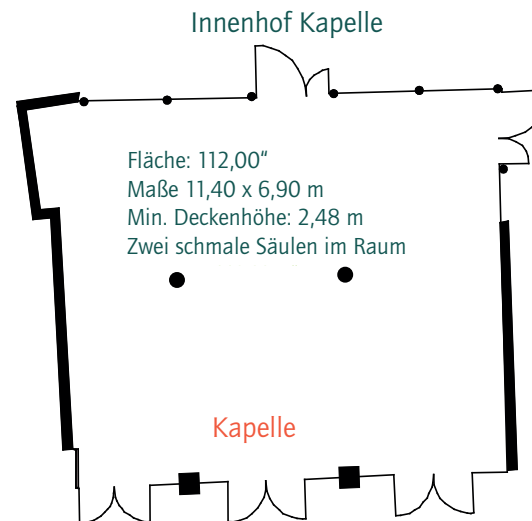
Die Kapelle im Zentrum am Hauptbahnhof ist ein geistlicher Raum, der für Veranstaltungen in entsprechendem Rahmen gemietet werden kann.

Bestuhlungsmöglichkeiten:

Stuhlreihe	57
Stuhlkreis	57

Preis:

300,- € / Tag



Weitere Räume

Unsere 8 Tagungsräume sind hell, modern und gut ausgestattet - und immer mit einem Blick ins Grüne.

**4 Seminarräume in martas Gästehäusern Hbf.
mit WLAN, Beamer und Leinwand
(Groß Väter See, Rügen, Zingst, Gussow)**

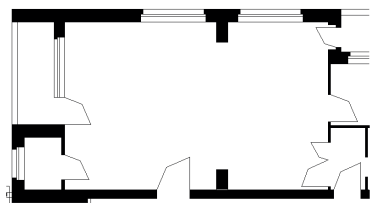
Max. Bestuhlungsmöglichkeiten:

Block	16
U-Form außen bestuhlt	20
Parlamentarisch	20

weitere Bestuhlungsmöglichkeiten siehe Raumübersicht

Preis: 180,- € / Tag

Entdecken Sie die Seminarräume mit der [360 Grad-Tour](#) (Link öffnet in neuem Fenster).



2,6 m Raumhöhe
40 m² Fläche

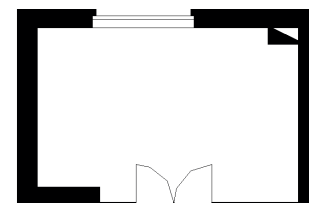
**4 Gruppenräume in martas Gästehäusern Hbf.
mit WLAN
(Denver, Glasgow, Birmingham, Straßburg)**

Max. Bestuhlungsmöglichkeiten:

Block	8
-------	---

Preis: 80,- € / Tag

Entdecken Sie die Seminarräume mit der [360 Grad-Tour](#) (Link öffnet in neuem Fenster).



2,6 m Raumhöhe
17 m² Fläche



© Kaan Turan



© Kaan Turan

Tagungspauschale

Inklusive:

Tagungsgetränke

Auswahl an Mineralwasser, Saftschorle,
Limonade

Kaffeepause am Vormittag

Kaffee, Tee + Gebäck
wird vor Beginn der Tagung bereitgestellt

Mittagessen

Büfett, Dessert,
2 alkoholfreie Getränke zur Wahl

bzw.

Tagungsbüfettvarianten siehe S. 14
(nur für Tagungsgäste im Festsaal)

Kaffeepause am Nachmittag

Kaffee, Tee + Kuchen
wird in der Mittagspause bereitgestellt

Technik

Moderationswand
Moderationskoffer
Beamer
Leinwand
Flipchart

nur im Festsaal inklusive:
Beschallungsanlage (ohne Tontechniker)
2 Funkmikrofone

ab 54,50 € pro Person



Gerne erstellen wir ein
individuelles und auf Sie
zugeschnittenes Angebot!

Tagungsbuffetvarianten

Tagungsbuffetvarianten ausschließlich im Foyer am Festsaal der martas
Gästehäuser Hauptbahnhof: *(inklusive der Tagungspauschale für 54,50€)*

Variante A - „Berliner Pflanze“

- Frische Salate der Saison mit zwei verschiedenen Dressings
- Tagessuppe (vegan)
- Vegetarisches Tagesgericht
- Dessert des Tages

Variante B - „Berlin ist bunt“

- Frische Salate der Saison mit zwei verschiedenen Dressings
- Bunte Hähnchen-Gemüsepfanne
- Veganes Gemüsecurry
- Basmatireis
- Dessert des Tages

Variante C - „Business Berlin“

- Frische Salate der Saison mit zwei verschiedenen Dressings
- Hähnchenbrustfilet auf Paprikagemüse an Reis
- Gemüse Couscous und Joghurtdip
- Dessert des Tages

Variante D - „Berliner Luft“

- Frische Salate der Saison mit zwei verschiedenen Dressings
- Berliner Bulette
- Vegetarischer Bratling
- Röstkartoffeln und Erbsen-Karottengemüse
- Dessert des Tages

Festpauschale

Buchbar ab 50 Personen

Inklusive:

Saalmiete

Tischwäsche und Papierservietten

Getränkepauschale

Mineralwasser, Saft, Limonade
Berliner Pilsner
Rotwein (Dornfelder)
Weißwein (Riesling)
Kaffee und Tee

Festbüfett

Marktfrische Salate mit verschiedenen Dressings
Ofenfrisches Baguette mit Brandenburger Butter

~

Zarter Schinken mit Melonenkugeln
Waldorfsalat
Bratenaufschnitt mit Remoulade

~

Gedünstetes Welsfilet
auf Blattspinat und Petersilienkartoffeln
Spanferkelrollbraten
mit Romanescogemüse und Rösti

~

Rote Grütze mit Vanillesoße

Technik

Beamer
Beschallungsanlage (ohne Techniker)
2 Funkmikrofone

Service

ab 95,- € pro Person*



Gerne erstellen wir ein
individuelles und auf Sie
zugeschnittenes Angebot!

Kuchen, Gebäck und weitere Getränke (Spirituosen) können vom Veranstalter kostenfrei mitgebracht werden.

** Rabatte werden nicht gewährt. Die Dekoration obliegt dem Veranstalter.*

Weihnachtsfeierpauschale

Inklusive:

Tischwäsche und Papierservietten

Essbare Weihnachtsdeko

Getränkepauschale

Kaffee & Tee
Auswahl an alkoholfreien Getränken
Glühwein
Rotwein & Weißwein
Bier

Weihnachtliches Büfett

Marktfrische Salate
~
Gebratene Entenkeule auf Apfelrotkraut
mit Herzoginkartoffeln

Veganes Thaicurry mit Reis
~
Hausgemachtes Tiramisu

Raummiete

Für den Festsaal der martas Gästehäuser
Hauptbahnhof Berlin,
ab 50 bis zu 150 Personen

Service

**Gerne erstellen wir ein
individuelles und auf Sie
zugeschnittenes Angebot!**

** Die Dekoration obliegt dem Veranstalter.*

ab 65,- € pro Person*



Kulinarisches

Getränkepauschale (Preis pro Tag und pro Person)	
Auswahl an Wasser, Saft + Limonade	10,- €
Kaffeepausen	
Kuchen + Kaffee + Tee*	9,- €
Gebäck + Kaffee + Tee*	7,- €
Obst + Gebäck + Kaffee & Tee*	9,- €
Butterbrezeln + Kaffee & Tee*	9,50 €
Kleinigkeiten & Süßes	
Handobst	3,- €
1 halbes belegtes Brötchen	3,50 €
1 halbes belegtes Körnerbrötchen	3,50 €
Imbiss ab 20 Personen	
Suppe + Brot	6,70 €
Suppe + Brot + 1 Würstchen	7,80 €
1 Paar Putenwiener + Brötchen + Senf & Ketchup	7,80 €
5 Gemüsesticks + 2 Sorten Dip	4,- €
9 Teile Fingerfood	29,- €
Barbecue	19,50 € / 22,50 €
Cafeteria	
Frühstücksbüfett	8,50 €
Mittagessen (Büfett - 3 Gerichte zur Wahl, Dessert, 2 alkoholfreie Getränke zur Wahl)	19,50 €
Abendessen (Büfett- 3 Gerichte zur Wahl, Dessert, 2 alkoholfreie Getränke zur Wahl)	19,50 €



*Kaffee und Tee sind
GEPA Bio/Fairtrade Produkte



Barbecue

Frisch vom Rost - ein geschmackvolles Grillvergnügen in unserem Innenhof

Buchbar ab 50 Personen

Variante 1

Eine Stunde „All you can eat“*

19,50 € pro Person

Geflügel
~
Bratwurst
~
Kartoffelsalat
~
Ofenkartoffel mit Kräuterquark
~
Salatvariation

Variante 2

Eine Stunde „All you can eat“*

22,50 € pro Person

Schweinenacken
~
Bratwurst
~
Geflügel
~
Fünf verschieden angemachte Salate
~
Maiskolben
~
Ofenkartoffel mit Kräuterquark
~
Kräuterbutter
~
Brotvariation
~
Rote Grütze mit Vanillesoße



© A_Lein - fotolia



* Jede weitere Stunde bei vorheriger Buchung 6,- € pro Person.

Büfett

Buchbar ab 50 Personen

Variante 1

29,50 € pro Person

Marktfrische Salate
mit verschiedenen Dressings

Ofenfrisches Baguette
mit Brandenburger Butter

~

Zarter Schinken mit Melonenkugeln

Waldorfsalat

Bratenaufschnitt mit Remoulade

~

Gedünstetes Welsfilet
auf Blattspinat und Petersilienkartoffeln

Spanferkelrollbraten
mit Romanescogemüse und Rösti

~

Rote Grütze mit Vanillesoße

Variante 2

32,50 € pro Person

Marktfrische Salate
mit verschiedenen Dressings

Ofenfrisches Baguette
mit Brandenburger Butter

~

Räucherfischvariation mit Sahnemeerrettich

Kleine Schnitzel mit Essiggemüse

Roastbeef mit Remoulade

~

Lachsfilet auf buntem Paprikagemüse
mit Basmatireis

Rindergeschnetzeltes mit Spätzle

~

Mousse au Chocolat

Variante 3

39,50 € pro Person

Marktfrische Salate
mit verschiedenen Dressings

Ofenfrisches Baguette
mit Brandenburger Butter

~

Pasteten und Terrinen der Saison
mit Cumberlandsoße

Kalbsbraten am Sattel

Lachsvariation mit Dill-Senfsoße

Geräucherte Putenbrust mit Preiselbeersahne

Halbe Eier

~

Hähnchenbrust auf Blattspinat

Zanderfilet auf Linsengemüse und Wildreis

Rindergeschnetzeltes mit Spätzle

~

Himbeer Panna Cotta

Mandelmousse

Lagerfeuer

Ein schöner Tag lässt sich besonders stilvoll mit einem rustikalen Lagerfeuer beenden.
In unserem Innenhof direkt am Festsaal können Sie so in Gemeinschaft die Magie eines knisternden Feuers genießen.

Für Veranstalter, die den Festsaal gebucht haben.

Preis:

für 1/2 RM gespaltenes Holz

ohne Betreuung*	150,- €
mit Betreuung	250,- €

Buchungskontakt:

Buchbar über die Tagungsabteilung unter
Tel.: (030) 690333702
E-Mail: veranstaltung-hbf@martas.org

** Der Veranstalter ist für das Entzünden und Löschen des Feuers sowie für die Gewährleistung der Sicherheit selbst verantwortlich.*



Technik

Technik		
WLAN (Zugang in allen Seminarräumen und im Festsaal)		kostenfrei
Beamer	pro Tag	85,- €
Große Aktivbox/Monitorboxen: mit AUX-Eingang 400 W	pro Tag	65,- €
Mittlere Aktivbox: 100 W/AUX-Eingang/CD/MP3 Player	pro Tag	45,- €
DVD Player	pro Tag	35,- €
Beschallungsanlage im Festsaal, ohne Tontechniker	pro Tag	200,- €
Headset im Festsaal	pro Tag	120,- €
Beschallungsanlage im Raum Wien, ohne Tontechniker	pro Tag	120,- €
Tontechniker: werktags 8-18 Uhr, alles Weitere auf Anfrage	pro Tag	750,- €
Kabelmikrofon	pro Tag	45,- €
Funkmikrofone	pro Tag	120,- €
Mikrofon Rednerpult	pro Tag	120,- €
Rednerpult	pro Tag	45,- €

Moderation

Moderationskoffer 50,- € pro Tag

Inhalt		
Flipchartmarker	schwarz/grün/blau/rot	je 5 Stück pro Farbe
Kreppband	ca. 3 cm	1 Rolle
Schere	ca. 8 cm Schneide	1 Stück
Klebestreifenabroller	einfach aus Plastik	1 Stück
Moderationskarten	bunt sortiert 9,5 x 20,5 cm	100 Blatt
	bunt sortiert rund 9,5 cm	50 Blatt
	bunt sortiert rund 15 cm	50 Blatt
Pinnnadeln	mit kleinem runden Kopf	100 Stück/1 Packung
Pinnnadelkissen		1 Stück
Klebepunkte	schwarz/rot/blau/grün/gelb	je 1 Blatt pro Farbe
Klebestift	groß	2 Stück
Lineal	30 cm	1 Stück
Paketschnur	im Knäuel	1 Stück
Teppichmesser	2 cm Klinge	1 Stück
Wäscheklammern	Holz	20 Stück
Softball	10 cm	1 Stück
Locher	klein, einfach	1 Stück

Zusatzleistungen

zusätzliche Moderationswand	pro Tag	25,- €
Flipchart zusätzlich	pro Tag	25,- €
Fotokopien		
auf Papier, einseitig	pro Blatt	0,30 €
auf Papier, zweiseitig	pro Blatt	0,50 €
Tischwäsche (weiß)		
130 cm x 220 cm	pro Stück/Tag	6,50 €
130 cm x 170 cm	pro Stück/Tag	6,50 €
Hussen für Bistrotisch	pro Stück/Tag	10,- €
Stoffservietten	pro Stück/Tag	3,- €
Personal (mind. 6 Stunden, werktags 8-18 Uhr, alles Weitere auf Anfrage)		
Servicepersonal	pro Stunde	ab 30,- €
Umbaukräfte Saal	pro Stunde	ab 30,- €
Möbel		
Tisch 140 cm x 70 cm	pro Stück/Tag	9,- €
Stuhl	pro Stück/Tag	6,- €
Bistrotisch	pro Stück/Tag	11,- €
Blumen		
Blumengesteck für Rednerpult	pro Stück	150,- €
kleines Blumengesteck für 8er Bankettisch	pro Stück	35,- €
einzelne Schnittblume	pro Stück	3,- €

Bildergalerie



Übernachten

Die **martas Gästehäuser Hauptbahnhof Berlin** bieten in Drei- und Vierbettzimmern (zur Einzel- und Doppelzimmernutzung) mit über 400 Betten gemütliche Gastfreundschaft.

Bei uns werden Sie sich wohlfühlen!

Service:

- 24-Stunden Rezeption
- Frühstücksbüfett, Voll- oder Halbpension
- WLAN, Kicker, Billard
- Barrierefreie Zimmer vorhanden
- Fahrradverleih
- Gepäckraum
- Parkplätze vorhanden (nach Verfügbarkeit)

Kontakt:

hbf-berlin@martas.org
Tel. (030) 69033 - 33

<https://hbf-berlin.martas.org>

Preise in den martas Gästehäusern Hauptbahnhof Berlin

pro Person/Nacht inkl. Bettwäsche und Handtücher, zzgl. Frühstück

KATEGORIE	Unter 27 Jahre und Familien	Über 27 Jahre
3- bis 4-Bettzimmer mit Dusche und WC	ab 24,- €	ab 27,- €
Doppelzimmer mit Dusche und WC	ab 54,- €	ab 57,- €
Einzelzimmer mit Dusche und WC	ab 51,- €	ab 54,- €



Berliner Stadtmission

„Suchet der Stadt Bestes und betet für Sie zum Herrn.“ Jeremia 29,7

Diese biblische Botschaft inspiriert das Engagement der Berliner Stadtmission. Immer wieder neu greift sie seit 1877 die sozialen, gesellschaftlichen und geistlichen Herausforderungen der deutschen Hauptstadt und darüber hinaus auf.

Mission, Diakonie und Begegnung gehören nach christlichem Verständnis zusammen und durchdringen unsere Arbeit. Viele hunderte engagierte haupt- und ehrenamtliche Mitarbeitende geben der Berliner Stadtmission ein persönliches und glaubwürdiges Gesicht.

Weitere Informationen über die Berliner Stadtmission, über Gottesdienste und Führungen durch das *Zentrum am Hauptbahnhof* finden Sie im Internet unter www.berliner-stadtmission.de.



Referenzen

Kirchliche Einrichtungen:

- Brot für die Welt
- CVJM Gesamtverband
- Deutsche Evangelistenkonferenz
- Diakonisches Werk der EKD
- Evangelische Kirche Berlin-Brandenburg
- Gemeindebund
- Koalition für Evangelisation e.V.

Soziales:

- Amnesty International Deutschland
- Berliner STARthilfe
- commit to Partnership e.V.
- DBFK Nordost
- Deutsche Multiple Sklerose Gesellschaft e.V.
- Deutscher Frauenrat
- Deutsches Rotes Kreuz
- DLRG
- Evangelische Krankenhaushilfe e.V. – Grüne Damen
- Goldnetz GmbH
- Johanniter-Unfallhilfe
- Netzwerk Migration in Europa e.V.
- Rotary Club Alexanderplatz
- Stiftung der deutschen Wirtschaft

Politik:

- Bewegungsstiftung
- Bündnis 90 / Die Grünen
- Bundeskriminalamt
- CDU-Fraktion Berlin
- Die Linke
- Friedrich-Ebert-Stiftung e.V.
- Konrad-Adenauer-Stiftung
- Landeszentrale für politische Bildung

Wirtschaft:

- Accelerate Consulting und Management GmbH
- Alpha Travel Consultants GmbH
- Goldnetz GmbH
- Groth Gruppe
- Liegenschaftsfonds Berlin GmbH Co.Kg
- Media-Saturn-Holding GmbH
- Science Lab GmbH Co.Kg
- Travelplus Group GmbH

Bildung und Jugend-Organisationen:

- Arbeitsgemeinschaft der Evangelischen Jugend
- ASA Programm
- Berliner Mediationstag
- Bildungswerk für Schülervertretung
- Bund der deutschen Landjugend
- Bundesforum Kinder- und Jugendreisen e.V.
- Deutscher Bundesjugendring
- Deutsch-Französisches Jugendwerk
- Deutsches Institut für Erwachsenenbildung
- Deutsches Institut für Urbanistik
- Ernst-Moritz-Arndt Universität
- Europäische Akademie Nordrhein-Westfalen
- Europäisches Institut für Stillen und Laktation
- Internationales Jugendforum
- Jugendbildungswerk
- Modell Europa Parlament
- Pacific Lutheran University
- Ring deutscher Pfadfinderverbände
- Schüler Helfen Leben e.V.
- Studienstiftung des deutschen Volkes
- transfer e.V.
- Universität Potsdam
- Young Leaders GmbH

Allgemeine Geschäftsbedingungen für Veranstaltungen

I. ALLGEMEINE NUTZUNGSBEDINGUNGEN

Nachfolgende Ausführungen gelten für die Anmietung der Gruppen- und Veranstaltungsräume, des Festsaaes und der Kapelle. Nachfolgend nur Veranstaltungsräume genannt. In Ziffer II. und III. finden sich Sonderregelungen für die Anmietung des Festsaaes und der Kapelle.

§ 1 Veranstaltungen

- (1) Die martas Gästehäuser Hauptbahnhof stellen den Nutzer die im Leistungsvertrag aufgeführten Veranstaltungsräume zur Anmietung für die Veranstaltung zur Verfügung.
- (2) Die Nutzer werden bereits in der Veranstaltungsanmeldung einen Veranstaltungsleiter benennen, der bei Übergabe der Veranstaltungsräume und während der Veranstaltung anwesend ist.
- (3) Die Nutzer erhalten eine schriftliche Veranstaltungsbestätigung. Die Veranstaltungsbestätigung darf von den martas Gästehäusern Hauptbahnhof nur aus wichtigem Grund versagt werden. Ein wichtiger Grund liegt insbesondere vor, wenn die Art der Veranstaltung oder der geladene Teilnehmerkreis befürchten lassen, dass die Veranstaltung wesentlichen Grundsätzen der Arbeit der Berliner Stadtmission zuwider läuft.
- (4) Für die Nutzung der Räume gilt Folgendes:
 - a) Die Nutzer verpflichten sich, nur die in der Veranstaltungsbestätigung zur Nutzung überlassenen Räumlichkeiten zu betreten. Dazu gehören auch die Toilettennutzung und das Betreten des Eingangsbereichs.
 - b) Den Nutzern wird es ermöglicht, sich vor Überlassung mit den Räumen bekannt zu machen. Für die Eignung der Räume und deren Ausstattung übernehmen die martas Gästehäuser Hauptbahnhof keine Gewähr.
 - c) Den Nutzern werden die Räumlichkeiten gereinigt übergeben. Diese verpflichten sich, die Räume unmittelbar nach Ende der Veranstaltung in einem ordnungsgemäßen Zustand zu übergeben. Bei grober Verunreinigung der Räumlichkeiten bzw. der an das Haus angrenzenden Grünanlagen durch die Nutzer bzw. die Veranstaltungsteilnehmer werden die notwendigen Reinigungskosten den Nutzern gesondert in Rechnung gestellt.
 - d) Die Veranstaltungsräume verfügen grundsätzlich über eine Standardbestuhlung. Für einen etwaigen erforderlichen Umbau im Hinblick auf die Bestuhlung, sind die

martas Gästehäuser Hauptbahnhof berechtigt, gesondert eine Rechnung zu stellen.

- e) Die martas Gästehäuser Hauptbahnhof weisen darauf hin, dass in allen Räumen inkl. Fluren und Nebenräumen ein Rauchverbot besteht. Der Nutzer hat dies zu beachten und auch im Rahmen seiner Veranstaltungen darauf hinzuwirken, dass dieses beachtet wird.
 - f) Schäden innerhalb der Veranstaltungsräume und dem direkt umliegenden Gelände sind vor Beginn einer Veranstaltung umgehend den martas Gästehäusern Hauptbahnhof zu melden. Die Nutzer haften für die durch sie bzw. ihre Besucher verursachten Schäden, ohne dass die martas Gästehäuser Hauptbahnhof den Nachweis des Verschuldens durch den Nutzer erbringen müssen. Sie verpflichten sich insoweit zum Abschluss einer ausreichenden Haftpflichtversicherung. Auf Anforderung der martas Gästehäuser Hauptbahnhof haben die Nutzer den Abschluss der Versicherung nachzuweisen.
 - g) Soweit die martas Gästehäuser Hauptbahnhof für die Nutzer auf dessen Veranlassung technisch oder sonstige Einrichtungen von Dritten beschaffen, handeln sie im eigenen Namen, in Vollmacht und auf Rechnung der Nutzer. Die Nutzer haften für die pflegliche Behandlung und die ordnungsgemäße Rückgabe. Sie stellen die martas Gästehäuser Hauptbahnhof von allen Ansprüchen Dritter aus der Überlassung dieser Einrichtungen frei.
- (5) Die gastronomische Bewirtschaftung (entgeltliche und unentgeltliche) erfolgt exklusiv über die martas Gästehäuser Hauptbahnhof und kann nur mit Zustimmung auf Dritte übertragen werden. Die martas Gästehäuser Hauptbahnhof behalten sich in diesen Fällen vor, ein sog. Korkgeld zu erheben, das heißt, eine Abgabe je Person zugunsten der Gästehäuser Hauptbahnhof. Auch die technische Bewirtschaftung erfolgt exklusiv über die martas Gästehäuser Hauptbahnhof bzw. von ihm beauftragter Dienstleister. Dritte dürfen nur mit Zustimmung der martas Gästehäuser Hauptbahnhof beauftragt werden. Auch die Bewirtschaftung der WC-Einrichtungen obliegt den martas Gästehäusern Hauptbahnhof. Bei öffentlichen Veranstaltungen kann diese eine Gebühr für die Benutzung durch die Besucher erheben. Mit Zustimmung der martas Gästehäuser Hauptbahnhof kann der Nutzer gegen Entgelt die WC-Bewirtschaftung übernehmen.
 - (6) Im Interesse einer optimalen Vorbereitung und Durchführung der Veranstaltung hat der Nutzer möglichst frühzeitig, spätestens 14 Tage vor der jeweiligen Veranstaltung seine technischen Erfordernisse und seinen gastronomischen Bedarf anzumelden. Kommt der Nutzer dieser Verpflichtung nicht nach, können die martas Gästehäuser Hauptbahnhof nicht gewährleisten, dass die notwendigen technischen und personellen Ausstattungen bereitgestellt werden können.
 - (7) Bei öffentlichen Veranstaltungen oder Veranstaltungen (Konzerte, Aufführungen, Vernissagen, etc.), zu welchen der Nutzer Dritte einlädt, hat der Nutzer 2 % der vorhande-

nen Sitz- oder Stehplätze den martas Gästehäuser Hauptbahnhof unentgeltlich zur Verfügung zu stellen.

(8) Bei öffentlichen Veranstaltungen und Veranstaltungen, zu welchen der Nutzer Dritte einlädt, hat der Nutzer den Namen des Veranstaltungsortes „martas Gästehäuser Hauptbahnhof“ bzw. „Festsaal der Berliner Stadtmission“ zu nennen, sowie das Logo der martas Gästehäuser Hauptbahnhof zu verwenden.

(9) Die Nutzung der Kapelle für Gottesdienste, insbesondere an Sonn- und christlichen Feiertagen hat Vorrang vor Veranstaltungen im Saal und der Freiflächen. Veranstaltungen, welche parallel zu den Gottesdiensten stattfinden, haben dies in ihrer Lautstärke und ggf. auch in der Zuwegung der Veranstaltungsorte zu berücksichtigen.

(10) Jeglicher Merchandise-Verkauf bedarf der vorherigen schriftlichen Genehmigung der martas Gästehäuser Hauptbahnhof und ist kostenpflichtig. Die martas Gästehäuser Hauptbahnhof werden eine einmalige Merchandise-Gebühr oder umsatzbezogene Gebühr erheben. Den martas Gästehäusern Hauptbahnhof ist es zudem gestattet, in den Foyerflächen eigene Infostände oder Verkaufsstände zu platzieren.

§ 2 Nutzungszweck

(1) Die Veranstaltungsräume werden zu dem jeweiligen in der Veranstaltungsanmeldung angegebenen Zweck überlassen.

(2) Den martas Gästehäusern Hauptbahnhof ist nur für die baurechtlich genehmigte grundsätzliche Eignung der Veranstaltungsräume als solche für die vorgenannte Nutzung zuständig, ohne nutzerspezifische Besonderheit.

(3) Die Nutzer verpflichten sich zur Einholung der erforderlichen behördlichen Genehmigungen (z. B. Genehmigung nach der Lärmschutzverordnung, Anmeldung bei der GEMA etc.), soweit diese für die Nutzung erforderlich sind. In diesem Zusammenhang verpflichten sich die Nutzer insbesondere Ruhestörungen während der Nachtruhe zu vermeiden und entsprechende Rücksicht auf andere Veranstaltungen/Teilnehmer zu nehmen. Auflagen, die sich aus den behördlichen Genehmigungen, Gesetzen und Verordnungen ergeben (z. B. Bereitstellung von Rettungs- und Sanitätskräften für die Veranstaltung) haben die Nutzer auf ihre Kosten eigenverantwortlich zu erfüllen. Es dürfen keine illegalen Drogen sowie andere gefährdende Gegenstände und Stoffe in die Veranstaltungsräume gelangen. Die Nutzer verpflichten sich gegenüber den martas Gästehäusern Hauptbahnhof, entsprechendes gegebenenfalls durch eine selbst organisierte Einlasskontrolle zu gewährleisten.

§ 3 Entgelt

(1) Die martas Gästehäuser Hauptbahnhof sind bei Buchungen, die 360 Tage vor Veranstaltungsbeginn getätigt werden, berechtigt, nachträglich eine Preisanpassung vorzunehmen, wenn es die gestiegenen Kosten für Energie, Personal, etc. erfordern. Dies gilt

nicht, soweit der Nutzer bereits im Voraus bezahlt hat.

(2) Die Nutzer haben bis spätestens 30 Tage vor Veranstaltungsbeginn eine Anzahlung in Höhe von bis zu 80 % des vereinbarten Gesamtpreises unter Angabe des Veranstaltungsdatums und der Buchungsnummer zu entrichten. Die Anzahlung muss spätestens 30 Tage vor Beginn der Veranstaltung auf das vorgenannte Konto eingegangen sein. Die Höhe der Anzahlung wird in der Veranstaltungsbestätigung aufgeführt. Die Anzahlung wird mit dem Rechnungsendbetrag verrechnet.

(3) Geht die Anzahlung nicht fristgerecht ein, sind die martas Gästehäuser Hauptbahnhof nicht verpflichtet, die Räumlichkeiten termingerecht bereit zu stellen. Schäden oder Schadensersatzansprüche durch die Nutzer und/auch von dritter Seite, die sich als Folge aus der Nichtbereitstellung für die Nutzer ergeben können, werden von den martas Gästehäusern Hauptbahnhof nicht übernommen.

(4) Gegenüber Zahlungsansprüchen der martas Gästehäuser Hauptbahnhof können die Nutzer weder mit einer Gegenforderung aufrechnen noch ein Zurückbehaltungsrecht ausüben, es sei denn, die Forderungen der Nutzer sind unbestritten oder rechtskräftig festgestellt. Eine Minderung der Nutzungsgebühr ist nur zulässig, wenn Mängel an den Tagungsräumen oder Störungen an den zur Verfügung gestellten technischen oder sonstigen Einrichtungen der martas Gästehäuser Hauptbahnhof zu vertreten sind.

(5) Sofern im Rahmen dieses Vertrages die martas Gästehäuser Hauptbahnhof Dritte mit der Erbringung von Leistungen für oder im Interesse des Nutzers beauftragt, ist berechtigt, ihm diese Fremdkosten zuzüglich der entstandenen Regiekosten in Rechnung zu stellen.

§ 4 Weitervermietung

Die Unter- oder Weitervermietung der überlassenen Veranstaltungsräume, und die Nutzung von Flächen außerhalb der angemieteten Räume für die vorgenannten Veranstaltungen bedürfen der vorherigen schriftlichen Zustimmung der martas Gästehäusern Hauptbahnhof und können von der Zahlung einer zusätzlichen Vergütung abhängig gemacht werden. § 540 Abs. 1 S. 2 BGB über das außerordentliche Kündigungsrecht bei verweigerter Erlaubnis durch die martas Gästehäuser Hauptbahnhof findet im Hinblick auf den Nutzungsvertrag keine Anwendung.

§ 5 Nebenpflichten

(1) Soweit nicht anders vereinbart, verpflichten sich die Nutzer, die in der Veranstaltung anfallenden Abfälle ordnungsgemäß entsprechend den geltenden gesetzlichen Bestimmungen und Verordnungen zu entsorgen bzw. entsorgen zu lassen. Die Kosten der Entsorgung tragen die Nutzer.

(2) Die Nutzer übernehmen für die Dauer der jeweiligen Veranstaltung für die zur Nutzung bereitgestellten Veranstaltungsräume die Verkehrssicherungspflicht. Dies beinhaltet

während der Gesamtdauer der Nutzung insbesondere die Zugänglichkeit der Fluchtwege. Die Nutzer werden die martas Gästehäuser Hauptbahnhof von sämtlichen Ansprüchen freistellen, die gegen diese wegen Verletzung der vorgenannten Verkehrssicherungspflicht durch Dritte gegenüber den martas Gästehäusern Hauptbahnhof geltend gemacht werden, es sei denn, diese Ansprüche sind durch ein schuldhaftes Verhalten der martas Gästehäuser Hauptbahnhof oder deren Erfüllungsgehilfen begründet.

(3) Dem Nutzer wird empfohlen, eine Haftpflichtversicherung zu unterhalten, die sämtliche Risiken aus dem Aufenthalt und der Durchführung von Veranstaltungen in den martas Gästehäusern Hauptbahnhof abdeckt. Die martas Gästehäuser Hauptbahnhof behalten sich vor, beim Nutzer einen derartigen Versicherungsnachweis abzufragen. In begründeten Ausnahmefällen können die martas Gästehäuser Hauptbahnhof die Bestätigung einer Buchung von dem Nachweis einer ausreichenden Versicherung abhängig machen.

§ 6 Haftung

(1) Wegen anfänglicher Mängel der zur Nutzung überlassenen Räume haften die martas Gästehäuser Hauptbahnhof auf Schadensersatz nur, wenn sie an dem Mangel ein Verschulden trifft.

(2) Schadensersatzansprüche der Nutzer, gleich welcher Art, einschließlich solche aus vorvertraglichem Verhalten und unerlaubter Handlung, sind beschränkt auf Fälle vorsätzlicher oder grob fahrlässiger Pflichtverletzungen durch die martas Gästehäuser Hauptbahnhof und ihrer Erfüllungs- und Verrichtungsgehilfen. Für leichte Fahrlässigkeit haften die martas Gästehäuser Hauptbahnhof nur, wenn dadurch eine wesentliche Vertragspflicht nachhaltig verletzt wird. In solchen Fällen ist ihre Haftung beschränkt auf den typischerweise entstehenden vorhersehbaren und unmittelbaren Schaden.

Die vorgenannten Haftungsausschlüsse und Beschränkungen gelten nicht bei der Verletzung des Körpers, des Lebens, der Gesundheit und Freiheit, die auf einer vorsätzlichen oder fahrlässigen Pflichtverletzung der martas Gästehäuser Hauptbahnhof oder einer entsprechenden Pflichtverletzung eines gesetzlichen Vertreters oder Erfüllungsgehilfen beruhen.

(3) Die martas Gästehäuser Hauptbahnhof haften nicht für Beeinträchtigungen der Nutzung der Veranstaltungsräume durch Umwelteinwirkungen und höhere Gewalt äußere Umstände, wie Verkehrsumleitungen, Aufgrabungen, Straßensperren, Geräusch-, Geruchs- und Staubbelastungen, Bauarbeiten an fremden Gebäuden, Unterbrechungen der Strom-, Gas- und Wasserversorgung sowie der Entwässerung, Überschwemmungen etc., sofern diese Beeinträchtigungen nicht auf vom Jugendgästehaus Hauptbahnhof veranlasste Maßnahmen zurückgehen, die die Nutzer weder nach gesetzlichen Vorschriften noch nach den Bedingungen dieses Vertrages zu dulden haben.

(4) Soweit die Haftung der martas Gästehäuser Hauptbahnhof nach vorstehender Regelung ausgeschlossen ist, stehen den Nutzern weder Beseitigungs- oder Schadensersatzansprüche noch ein Kündigungsrecht zu. Ein Recht zur Minderung steht den Nutzern insoweit zu, als die Nutzung der überlassenen Räume so schwer beeinträchtigt wird, dass der

Gebrauchswert der überlassenen Räume nach allgemeinen Rechtsgrundsätzen um mehr als 50 % beeinträchtigt wird.

5) Eine Haftung der martas Gästehäuser Hauptbahnhof für Schäden, Diebstahl oder Verlust an oder von Gegenständen, die die Nutzer oder von ihnen beauftragte Dritte oder Besucher in die zur Nutzung bereitgestellten Räumlichkeiten einbringen, ist ausgeschlossen es sei denn, der geschädigte Nutzer weist gegenüber den martas Gästehäusern Hauptbahnhof grobe Fahrlässigkeit oder Vorsatz nach. Die Nutzer verpflichten sich zur Übernahme dieses Risikos von ihnen beauftragten Dritten oder ihren Veranstaltungsbesuchern gegenüber. Bei Verwendung von martas Gästehäusern Hauptbahnhof eigener Technik haften die Nutzer während der gesamten Veranstaltungsdauer für Beschädigungen durch unsachgemäße Bedienung, Veränderung der Grundinstallation und Programmierung sowie Verlust durch Diebstahl, wenn die Veranstaltungsräume während der Pausen nicht ordnungsgemäß verschlossen wurden.

(6) Die Verwendung von eigenen elektrischen Anlagen der Nutzer unter Nutzung des Stromnetzes der martas Gästehäuser Hauptbahnhof bedarf deren schriftliche Zustimmung. Die Nutzer haften gegenüber den martas Gästehäusern Hauptbahnhof für die Betriebssicherheit derartiger Anlagen. Durch die Verwendung dieser Geräte auftretende Störungen oder der Beschädigungen an den technischen Anlagen der martas Gästehäuser Hauptbahnhof gehen zu Lasten der Nutzer, soweit die martas Gästehäuser Hauptbahnhof diese nicht zu vertreten hat. Die martas Gästehäuser Hauptbahnhof schließen jede Haftung gegenüber den Nutzern für Beschädigungen z. B. durch Spannungs- oder Überspannungsschäden ausdrücklich aus. Die durch die Verwendung entstehenden Stromkosten dürfen die martas Gästehäuser Hauptbahnhof pauschal erfassen und berechnen.

(7) Störungen an den durch die martas Gästehäuser Hauptbahnhof zur Verfügung gestellten technischen oder sonstigen Einrichtungen werden nach Möglichkeit sofort beseitigt. Zahlungen können nicht zurückbehalten oder gemindert werden, soweit die martas Gästehäuser Hauptbahnhof diese Störungen nicht zu vertreten hat.

§ 7 Rücktritt der martas Gästehäuser Hauptbahnhof/ Beendigung des Vertrages

(1) Die martas Gästehäuser Hauptbahnhof sind zu einem Rücktritt von einer Veranstaltungsbestätigung aus wichtigem Grund berechtigt, falls beispielsweise höhere Gewalt oder andere von den martas Gästehäuser Hauptbahnhof nicht zu vertretende Umstände die Erfüllung des Vertrages unmöglich machen: Veranstaltungen, die unter irreführender oder falscher Angabe wesentlicher Tatsache, z. B. der Besucher oder Zwecks gebucht werden oder, wenn die martas Gästehäuser Hauptbahnhof begründeten Anlass zu der Annahme haben, dass die Veranstaltung den reibungslosen Geschäftsbetrieb, die Sicherheit oder das Ansehen der martas Gästehäuser Hauptbahnhof oder der Berliner Stadtmission in der Öffentlichkeit gefährden kann, berechtigen ebenfalls zum Rücktritt. Bei berechtigtem Rücktritt durch die martas Gästehäuser Hauptbahnhof entsteht kein Anspruch der Nutzer auf Schadensersatz. Das Recht auf Rückzahlung bereits geleisteter Zahlungen, insbesondere Anzahlungen, bleibt unberührt.

(2) Die martas Gästehäuser Hauptbahnhof behalten sich insbesondere die Geltendmachung des Hausrechtes vor, sofern dies bei Nichteinhaltung von Absprachen oder Vertragsbestimmungen oder Nichteinhaltung gesetzlicher Bestimmungen und Verordnungen (z. B. Lärmschutzverordnung) erforderlich sein sollte. In einem solchen Fall leisten die martas Gästehäuser Hauptbahnhof den Nutzern gegenüber für einen eventuell eintretenden Verlust keinen Schadensersatz. Die martas Gästehäuser Hauptbahnhof können durch die Nutzer nicht verpflichtet werden, in eventuell erforderliche Prozessauseinandersetzungen einzutreten. Das gilt auch für den Fall, dass öffentliche Stellen Bußgelder oder ähnliche Sanktionen gegen die martas Gästehäuser Hauptbahnhof verhängen.

(3) Der Veranstaltungsvertrag endet mit dem Zeitpunkt, zu dem er durch Zeitablauf oder Kündigung endet, ohne dass es einer gesonderten Erklärung bedarf.

(4) Im Übrigen gelten für die Kündigung des Veranstaltungsvertrages aus wichtigem Grund die gesetzlichen Kündigungsvorschriften (beispielsweise § 543 BGB).

(5) Jede(r) Kündigung/Rücktritt bedarf der Schriftform. Die/der Kündigung/Rücktritt wird wirksam mit Zugang des Kündigungsschreibens bei dem anderen Vertragspartner.

§ 8 Rücktritt der Nutzer und sonstige Änderungen

(1) Ein kostenfreier Rücktritt der Nutzer von dem mit den martas Gästehäuser Hauptbahnhof geschlossenen Vertrag zur Miete der Veranstaltungsräume bedarf der schriftlichen Zustimmung der martas Gästehäuser Hauptbahnhof. Wird diese Zustimmung nicht erklärt, so ist in jedem Fall die vereinbarte Raummiete aus dem Vertrag sowie bei Dritten veranlasste Leistungen auch dann zu zahlen, wenn die Nutzer vertragliche Leistungen nicht in Anspruch nehmen und eine Weitervermietung nicht mehr möglich ist. Dies gilt nicht, wenn den Nutzern ein gesetzliches oder vertragliches Rücktrittsrecht zusteht.

(2) Im Falle des Rücktritts von der Anmietung der Veranstaltungsräume (mit Ausnahme des Festsaaes) werden folgende Kosten fällig:

- a) Innerhalb von 55 - 48 Tagen vor der Veranstaltung 25 %
- b) innerhalb von 47 - 11 Tagen vor der Veranstaltung 50 %
- c) ab 10 Tagen vor der Veranstaltung 80 % des Nutzungsentgeltes einschließlich des Entgeltes für Zusatzleistungen.
- d) Bei einer Stornierung am Anreisetag oder Nichtanreise 90% des Nutzungsentgeltes einschließlich des Entgeltes für Zusatzleistungen

Im Falle des Rücktritts von der Anmietung des Festsaaes fallen aufgrund der schwierigeren Weitervermietungsmöglichkeit folgende Kosten an:

- a) Innerhalb von 83 - 56 Tagen vor der Veranstaltung 25 %,
- b) innerhalb von 55 - 28 Tagen vor der Veranstaltung 50 %,
- c) ab 27 Tagen vor der Veranstaltung 80 % des Nutzungsentgeltes einschließlich des Entgeltes für Zusatzleistungen.
- d) Bei einer Stornierung am Anreisetag oder Nichtanreise 90% des Nutzungsentgel-

tes einschließlich des Entgeltes für Zusatzleistungen

e) Für die Fristberechnung gilt § 188 BGB.

(3) Die Nutzer können nachweisen, dass ein Schaden nicht oder nicht in dieser Höhe entstanden ist. Umgekehrt können die martas Gästehäuser Hauptbahnhof ihrerseits einen höheren Schaden nachweisen. Ist den martas Gästehäuser Hauptbahnhof eine anderweitige Nutzungsüberlassung möglich, werden die Einnahmen hieraus anteilig auf die Ausfallentschädigung angerechnet.

(4) Soweit zwischen den martas Gästehäuser Hauptbahnhof und den Nutzern ein Termin zum kostenfreien Rücktritt vom Vertrag schriftlich vereinbart wurde, können die Nutzer bis dahin vom Vertrag zurücktreten, ohne Zahlungs- oder Schadensersatzansprüche der martas Gästehäuser Hauptbahnhof auszulösen. Das Rücktrittsrecht der Nutzer erlischt, wenn sie es nicht bis zum vereinbarten Termin schriftlich gegenüber den martas Gästehäusern Hauptbahnhof ausüben.

(5) Wurde eine Tagungspauschale je Teilnehmer vereinbart, so wird für die Berechnung der Stornokosten die vertraglich vereinbarte Gesamtsumme als Grundlage genommen. Die Kostenberechnung erfolgt analog zu Absatz 2. Den Nutzern steht der Nachweis frei, dass der oben genannte Anspruch nicht oder nicht in der geforderten Höhe entstanden ist. Absätze 3 und 4 gelten entsprechend.

(6) Eine Änderung der Teilnehmerzahl um mehr als 5 % muss spätestens 10 Tage vor Veranstaltungsbeginn den martas Gästehäusern Hauptbahnhof mitgeteilt werden; sie bedarf der schriftlichen Zustimmung der martas Gästehäuser Hauptbahnhof.

(7) In dem Fall einer Abweichung nach oben wird die tatsächliche Teilnehmerzahl berechnet.

(8) Eine Reduzierung der Teilnehmerzahl durch die Nutzer um max. 10 % wird von den martas Gästehäusern Hauptbahnhof bei der Abrechnung ohne Abzüge anerkannt, sofern dies vor Veranstaltungsbeginn schriftlich gemeldet worden ist. Bei über 10 % hinausgehenden Reduzierungen gilt für den die 10%-Grenze überschreitenden Anteil § 8 Abs. 2 c), das heißt, die martas Gästehäuser Hauptbahnhof werden 80 % des Nutzungsentgeltes erheben. Im Übrigen gilt § 8 Abs. 3 entsprechend.

9) Bei Abweichungen der Teilnehmerzahl um mehr als 10 % sind die martas Gästehäuser Hauptbahnhof alternativ berechtigt, die vereinbarten Preise nach billigem Ermessen neu festzusetzen und dem Nutzer andere Räume im Hause zuzuweisen, es sei denn, dass dies den Nutzern unzumutbar ist.

(10) Verschieben sich die vereinbarten Anfangs- oder Schlusszeiten der Veranstaltung und stimmen die martas Gästehäuser Hauptbahnhof diesen Abweichungen zu, so können die martas Gästehäuser Hauptbahnhof für zusätzliche Leistungen einen gesonderten, angemessenen Preis in Rechnung stellen, es sei denn, die martas Gästehäuser Hauptbahnhof trifft ein Verschulden.

§ 9 Bild-, Film- und Tonaufnahmen, Rundfunk und Fernsehen

(1) Gewerbliche Bild-, Film- und Tonaufnahmen aller Art durch die Nutzer oder von ihnen beauftragter Dritter bedürfen der vorherigen schriftlichen Zustimmung der martas Gästehäuser Hauptbahnhof. Die martas Gästehäuser Hauptbahnhof sind rechtzeitig über Berichterstattungen durch Presse, Rundfunk und Fernsehen zu informieren. Die vorgenannten Berichterstattungen sind nur unter Berücksichtigung der in diesem Vertrag genannten Sicherheitsbestimmungen/ Hausrecht zulässig.

(2) Die martas Gästehäuser Hauptbahnhof sind berechtigt, Bild-, Film- und Tonaufnahmen sowie Zeichnungen von Veranstaltungsabläufen bzw. ausgestellten oder verwendeten Gegenständen zum Zwecke der Dokumentation oder für Eigenveröffentlichungen (z.B. im Internet) anzufertigen oder anfertigen zu lassen.

§ 10 Hausrecht

(1) Den Nutzern und ihren Veranstaltungsleitern wird innerhalb der angemieteten Veranstaltungsräume das Hausrecht gegenüber den Besuchern der Nutzer in dem für eine ordnungsgemäße und sichere Durchführung der Veranstaltung erforderlichen Umfang eingeräumt.

(2) Das Jugendgästehaus Hauptbahnhof übt weiterhin neben den Nutzern und deren Veranstaltungsleitern das Hausrecht gegenüber Besuchern und Dritten während der Dauer des jeweiligen Nutzungsverhältnisses aus. Im Rahmen der Ausübung des Hausrechtes ist dem Jugendgästehaus Hauptbahnhof jederzeit freier Zugang zu den gemieteten Räumlichkeiten zu gewähren. Im Übrigen richten sich die Rechte und Pflichten der Nutzer und deren Besucher nach der Hausordnung. Der Vermieter behält sich eine Änderung der Hausordnung vor.

§ 11 Werbung

(1) Die Werbung für die Veranstaltung ist alleinige Sache der Nutzer. In Räumen und auf dem Gelände der martas Gästehäuser Hauptbahnhof bedarf sie der vorherigen Zustimmung der martas Gästehäuser Hauptbahnhof.

(2) Das zur Verwendung anstehende Werbematerial (Plakate, Flugblätter etc.) ist vor Veröffentlichung den martas Gästehäuser Hauptbahnhof vorzulegen. Diese ist zur Ablehnung der Veröffentlichung berechtigt, wenn sie das Öffentlichkeitsbild der martas Gästehäuser Hauptbahnhof schädigen kann oder sonstigen gewichtigen Interessen widerspricht.

(3) Die für die jeweiligen Städte erlassenen Plakatierungsvorschriften sind von den Nutzern einzuhalten.

§ 12 Sonstige Vereinbarungen

(1) Änderungen und Ergänzungen eines Veranstaltungsvertrages bedürfen der Schriftform, soweit gesetzlich keine strengere insbesondere notarielle Form vorgeschrieben ist. Das gilt auch für einen Verzicht auf das vorstehende Schriftformerfordernis. Mündliche Nebenabreden sind nicht getroffen.

(2) Sollte eine Bestimmung des Veranstaltungsvertrages unwirksam sein oder werden oder sollte der Veranstaltungsvertrag eine Regelungslücke enthalten, so soll davon die Wirksamkeit des Vertrages im Übrigen nicht berührt werden. § 139 BGB wird insgesamt abbedungen. An die Stelle der unwirksamen Bestimmung tritt die gesetzlich zulässige Regelung, die demjenigen, was die Vertragspartner bei Abschluss des Vertrages wollten, wirtschaftlich am nächsten kommt. Beruht die Unwirksamkeit einer Bestimmung auf einem in diesem Vertrag festgelegten Maß oder einer in diesem Vertrag festgelegten Zeit, so soll ein dem gewollten, möglichst nahekommendes rechtlich zulässiges Maß oder eine rechtlich zulässige Zeit an die Stelle der vereinbarten Bestimmung treten. An die Stelle einer Regelungslücke soll eine Bestimmung treten, die dem entspricht, was die Vertragspartner nach Sinn und Zweck des Vertrages unter Berücksichtigung aller Umstände vereinbart hätten, wenn ihnen das Vorhandensein der Lücke bewusst gewesen wäre.

II. FESTSAAL

Grundsätzlich sind von den Nutzern bei der Anmietung des Festsaales die Vorschriften der Betriebsverordnung, dort insbesondere die §§ 23- 39 zu beachten. Die wesentlichen, sich aus der Betriebsverordnung ergebenden Pflichten der Nutzer sind nachfolgend wiedergegeben:

§ 13 Mitteilungs- und Anzeigepflichten

Bei Anmietung des Festsaals sind dem martas Gästehäuser Hauptbahnhof zusätzlich mit der Veranstaltungsanmeldung folgende Punkte zu melden und durch die Nutzer auf eigene Kosten und eigenes Risiko durchzuführen:

- a) der Veranstaltungsleiter (§ 32 Betriebs- Verordnung), soweit erforderlich zusätzlich:
- b) der Verantwortliche für Veranstaltungstechnik (§ 33, 34 Betriebs-Verordnung)
- c) Feuergefährliche Handlungen, pyrotechnische Effekte, Betrieb von Lasereinrichtungen, Nebenanlagen
- d) Einbringen von Aufbauten/ Ausstattungen/ Requisiten/ Ausschmückungen (DIN 4102)
- e) Sicherheitskonzept
- f) Behördliche Anzeige- und Genehmigungsverfahren, welcher Art auch immer

§ 14 Verantwortliche Personen

(1) Die Nutzer sind verantwortlich für das gesamte Veranstaltungsprogramm und den sicheren, reibungslosen Ablauf der Veranstaltung einschließlich der Vorbereitung und nachfolgenden Abwicklung. Die Nutzer sind Veranstalter nach § 32 Absatz 2 Betriebsverordnung. Sie haben die zum Zeitpunkt der Veranstaltung geltenden einschlägigen Vorschriften, insbesondere solche der Betriebsverordnung, der Landesbauordnung und der Gewerbeordnung sowie die Unfallverhütungsvorschriften der Berufsgenossenschaften in eigener Verantwortung einzuhalten. Gleiches gilt für die Befolgung bzw. Erfüllung behördlicher Anordnungen, Auflagen und Bedingungen. Zu den einzuhaltenden Vorschriften der Betriebsverordnung zählt insbesondere die Wahrnehmung der Pflichten gemäß § 32 Absatz 1 bis 5 Betriebsverordnung nach Maßgabe der vorliegenden Festlegungen. Zur Klarstellung wird darauf hingewiesen, dass zu diesen Pflichten die Erfüllung der Verkehrssicherungspflicht innerhalb der Versammlungsräume, insbesondere bezüglich der von den Nutzern oder deren Erfüllungs- und Verrichtungsgehilfen eingebrachten Ausschmückungen, Ausstattungen, Requisiten, Aufbauten, Podesten, Abhängungen, verlegten Kabeln sowie bühnen- studio- und beleuchtungstechnischen Einrichtungen für die Dauer der Mietzeit gehören.

(2) Die martas Gästehäuser Hauptbahnhof und die von ihm hierzu beauftragten Personen sind berechtigt und verpflichtet, stichprobenartig zu kontrollieren, ob die Vorschriften der Betriebsverordnung und die vorliegenden Sicherheitsbestimmungen durch die Nutzer eingehalten werden (vgl. § 32 Absatz 5 Satz 2). Bei Verstoß gegen die vorliegenden Sicherheitsbestimmungen und gegen veranstaltungsbezogene gesetzliche Vorschriften oder behördliche Anordnungen können die martas Gästehäuser Hauptbahnhof von den Nutzern die sofortige Räumung und Herausgabe des Festsaaes verlangen. Kommen die Nutzer einer entsprechenden Aufforderung nicht nach, sind die martas Gästehäuser Hauptbahnhof berechtigt, die Räumung auf Kosten und Gefahr der Nutzer durchführen zu lassen.

(3) Der Veranstaltungsleiter der Nutzer sorgt für die Einhaltung der Vorschriften der Betriebsverordnung, für die Einhaltung der vorliegenden Veranstaltungsbedingungen und für die Beachtung behördlicher Anordnungen während der Veranstaltung. Er ist zur Anwesenheit während des Betriebs verpflichtet, muss jederzeit erreichbar sein und hat gegebenenfalls notwendige Entscheidungen in Abstimmung mit dem Projektleiter, den martas Gästehäusern Hauptbahnhof, den Behörden und externen Hilfskräften (Feuerwehr, Polizei, Bauamt, Amt für öffentliche Ordnung, Sanitätsdienst) zu treffen.

(4) Der Veranstaltungsleiter ist zur Einstellung des Veranstaltungsbetriebs verpflichtet, wenn eine Gefährdung von Personen in der Versammlungsstätte dies erforderlich macht, wenn sicherheitstechnisch notwendige Anlagen, Einrichtungen oder Vorrichtungen nicht funktionieren oder wenn Betriebsvorschriften der Versammlungsstätten-Verordnung nicht eingehalten werden (können). Er hat die externen Stellen (Feuerwehr, Polizei, Sanitätsdienst) und die martas Gästehäuser Hauptbahnhof unverzüglich zu benachrichtigen, wenn die Sicherheit oder die Gesundheit von Personen gefährdet oder beeinträchtigt sind.

§ 15 Sicherheitstechnische Betriebsvorschriften

(1) Rettungswege in der Versammlungsstätte müssen ständig freigehalten werden. Während des Aufenthalts von Personen im Saal müssen die Türen im Zuge von Rettungswegen jederzeit von innen leicht in voller Breite geöffnet werden können. Rettungswege auf dem Grundstück sowie der Zufahrten, Aufstell- und Bewegungsflächen für Einsatzfahrzeuge von Polizei, Feuerwehr, Sanitäts- und Rettungsdiensten sind freizuhalten.

(2) Ausstattungen müssen aus mindestens schwerentflammbarem Material bestehen. Ausstattungen sind Bestandteile von Bühnen- oder Szenenbildern. Hierzu gehören insbesondere Wand-, Fußboden- und Deckenelemente, Bildwände, Treppen und sonstige Bühnenbildteile.

(3) Requisiten müssen aus mindestens normalentflammbarem Material bestehen. Requisiten sind bewegliche Einrichtungsgegenstände von Bühnen- oder Szenenbildern. Hierzu gehören insbesondere Möbel, Leuchten, Bilder und Geschirr.

(4) Ausschmückungen müssen aus mindestens schwerentflammbarem Material bestehen. Ausschmückungen in notwendigen Fluren und notwendigen Treppenträumen müssen aus nichtbrennbarem Material bestehen. Ausschmückungen sind vorübergehend eingebrachte Dekorationsgegenstände. Zu den Ausschmückungen gehören insbesondere Drapierungen, Girlanden, Fahnen und künstlicher Pflanzenschmuck.

(5) Das Einschlagen von Nägeln, Haken und dergleichen in Böden, Wänden und Decken ist unzulässig. Das Auslegen von Teppichen oder anderem Dekorationsmaterial unmittelbar auf den Boden durch die Nutzer hat so zu erfolgen, dass keine Rutsch-, Stolper- oder Sturzgefahr für Personen entsteht. Klebemittel und sonstige Rückstände müssen restlos entfernt werden.

(6) Brennbares Material muss von Zündquellen, wie Scheinwerfern, so weit entfernt sein, dass das Material durch diese nicht entzündet werden kann. Pyrotechnische Gegenstände, brennbare Flüssigkeiten und anderes brennbares Material, insbesondere Packmaterial, dürfen nicht in Räumen gelagert werden, zu denen der Besucher Zugang hat oder haben könnte. Beim Einsatz/ Betrieb von Laseranlagen in den für Besucher zugänglichen Bereichen sind die arbeitsschutzrechtlichen Vorschriften entsprechend anzuwenden (u.a. Anwesenheit des Laserschutzbeauftragten u.a.)

§ 16 Bestuhlung

(1) Mit der Veranstaltungsanmeldung ist ein Bestuhlungsplan einzureichen, der Gegenstand der Überlassungsvereinbarung wird.

(2) Der Bestuhlungsplan wird unter Berücksichtigung der Betriebsverordnung rechtzeitig vor der Veranstaltung mit den martas Gästehäusern Hauptbahnhof abgestimmt.

(3) Den Nutzern sind nachträgliche Änderungen des abgestimmten und genehmigten Bestuhlungsplanes oder tatsächliche Abweichungen von diesem Bestuhlungsplan nur

mit vorheriger schriftlicher Zustimmung der martas Gästehäuser Hauptbahnhof gestattet.

(4) Die Zahl der im Bestuhlungs- und Rettungswegeplan genehmigten Besucherplätze darf nicht überschritten und die genehmigte Anordnung der Besucherplätze darf nicht geändert werden.

III. KAPELLE

§ 17 Nutzungszweck

(1) Den Nutzern ist bekannt, dass Kirchen und Gottesdiensträume von Seiten des Staates rechtlichen Schutz vor Übergriffen Dritter (vgl. Art. 140 GG i.V.m. Art 137 Weimarer Reichsverfassung) genießen.

(2) Damit im Rahmen der Überlassung der Kapelle die jeweils beabsichtigte Nutzung keine Gegensymbolik zum Widmungszweck des Raumes entfaltet, wird die Kapelle nicht für Nutzungen zur Verfügung gestellt, die der christlichen Tradition und Verkündigung direkt widersprechen oder mit der Botschaft des christlichen Glaubens und dem Dienst der Kirche unvereinbar sind. Untersagt sind insbesondere folgende Nutzungen:

- a) Gewaltverherrlichende Veranstaltungen
- b) Veranstaltungen, die die Menschenwürde diskreditieren oder in Frage stellen sowie einzelne oder Gruppen von Menschen ausgrenzen
- c) Rituelle, liturgische oder propagandistische Zusammenkünfte von Angehörigen einer nichtchristlichen Religion bzw. von Gemeinschaften, die sich christlicher Attribute oder Bezeichnungen lediglich zum Zwecke der Verschleierung ihrer dem christlichen Glauben zuwiderlaufenden Ziele bedienen
- d) Standesamtliche Trauungen
- e) Jugendweiheveranstaltungen
- f) Nichtkirchliche Trauerfeiern
- g) Veranstaltungen bzw. Feiern, bei denen ein Missbrauch der Ausstrahlung und/oder der Symbolik des Raumes in Kauf genommen oder bewusst herbeigeführt werden soll
- h) Veranstaltungen, die dem verfassungsrechtlichen Grundsatz der wechselseitigen Unabhängigkeit von Staat und Kirche zuwiderlaufen
- i) Sonstige kommerzielle oder Werbeveranstaltungen

(3) Das Entfernen des Altarkreuzes oder sonstige Veränderungen des Altarraumes sind nur nach Einholung einer schriftlichen Zustimmung durch die martas Gästehäuser Hauptbahnhof gestattet.

Berlin, 02/2023